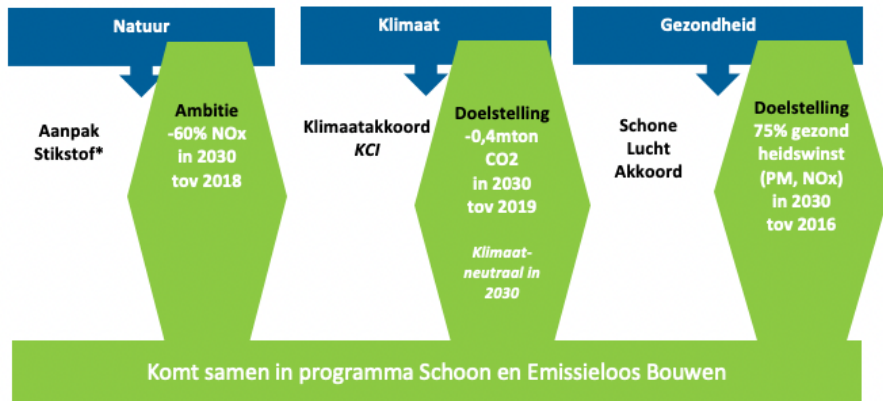


ROUTEKAART SEB

SCHOON EN EMISSIELOOS BOUWEN

De bouwsector kan een belangrijke bijdrage leveren aan de verbetering van de kwaliteit van onze leefomgeving



Het doel van de aanpak Schoon en Emissieloos bouwen (SEB) is om samen met stakeholders in de bouwsector een haalbare en effectieve routekaart op te stellen, waarin verduurzaming van mobiele werktuigen en bouwlogstiek tot 2030 vorm krijgt. De routekaart is ambitieus, maar ook haalbaar en er is veel winst te behalen: behoud van natuur, een gezondere lucht, een schoner klimaat en stillere bouwplaatsen. De routekaart bevat tevens de invulling van de adequate maatregelen die vereist zijn vanuit de verplichting die in het Bbl is opgenomen tot het nemen van adequate maatregelen om emissies in de bouw te verminderen. Om emissies in de bouw te reduceren is het van belang dat alle partijen bijdragen. Om emissiereductie te borgen wordt toegewerkt naar een convenant waarin afspraken over de uitvoering van de routekaart worden gemaakt dat door zoveel mogelijk overheden, opdrachtgevers en opdrachtnemers wordt ondertekend.

PLANNING

(TIJDLIJN BESLUITVORMING)



INGROEIPADEN

In de routekaart wordt gewerkt met vier transitiepaden: Weg, Dijk en Spoor, Woning- en Utiliteitsbouw, Kustlijnzorg en Vaargeulonderhoud en Energie. De transitiepaden zijn opgedeeld naar drie typen bouw materieel met elk hun eigen ingroeipaden: Mobile werktuigen, Bouwlogistiek en Varend bouw materieel. Er zal gewerkt worden met een verplichtend minimumniveau voor de hele bouwsector en daarnaast een basisniveau voor het peloton en een ambitieniveau voor de 'koplopers'. Hieronder volgt een voorbeeld van de systematiek voor mobiele werktuigen (nog in concept). Ook voor Bouwlogistiek en Varend bouw materieel worden soortgelijke ingroeipaden uitgewerkt.

	Periode 1 2023-2024	Periode 2 2025-2027	Periode 3 2028-2029	Periode 4 2030 en verder	Niveaus
Licht ('minimaterieel') (<19 kW)	Geen eis	Geen eis	100% ZE	100% ZE	Minimum
	Geen eis	Geen eis	100% ZE	100% ZE	Basis
	10-30% inzet ZE	30-70% inzet ZE	100% ZE	100% ZE	Ambitie
Zeer licht (19-37 kW)	Stage IIIb*	Stage IIIb*	Stage IIIb*	100% ZE	Minimum
	Stage IIIb*	Stage IIIb*	100% ZE	100% ZE	Basis
	Stage V met katalysator + 10-30% inzet ZE	Stage V met katalysator + 30-70% inzet ZE	100% ZE	100% ZE	Ambitie
Licht (37-56 kW)	Stage IIIb*	Stage IIIb	Stage IIIb	100% ZE	Minimum
	Stage IIIb	Stage IIIb	100% ZE	100% ZE	Basis
	Stage V met katalysator + 10-30% inzet ZE	Stage V met katalysator + 30-70% inzet ZE	100% ZE	100% ZE	Ambitie
Middelzwaar materieel (56-130 kW)	Stage IIIb	Minimum
	Stage IIIb	Basis
	100% ZE	Ambitie
Zwaar materieel (130-560kW)	Minimum
	Basis
	Ambitie
Specialistisch materieel (levensduur >15 jaar) Zeer zwaar materieel (>560kW)	Minimum
	Basis
	Ambitie
Stationair (generatoren, battery packs)	Minimum
	100% ZE	100% ZE	Basis
	100% ZE	100% ZE	Ambitie

*De eis Stage IIIB is conform de eis DME (dieselmotoremissies) die opgenomen is in het Arbobesluit.

AANDACHTSGEBIEDEN VOOR GEMEENTEN

De routekaart SEB raakt verschillende onderdelen van gemeenten en heeft in ieder geval impact op:

INKOOP

Het is van belang dat de routekaart onderdeel wordt van de beleidskaders, wat met name tot uiting komt bij de eisen en criteria die in het inkoop- en aanbestedingsbeleid worden gesteld aan de uitstoot van in te zetten materieel. Het gaat hier om bestaande processen in lijn brengen met de ingroeipaden.

VERGUNNINGEN

Het is van belang dat de routekaart onderdeel wordt van de beleidskaders, wat betekent dat de criteria en eisen worden meegenomen in de vergunningverlening. Het gaat hier om bestaande processen in lijn brengen met de ingroeipaden.

TOEZICHT EN HANDHAVING

Naleving van het beleid zal gemonitord en gehandhaafd moeten worden. Dit geldt zowel voor projecten die worden uitgevoerd via vergunningverlening als eigen aanbestedingen. Aan gemeenten de taak om machines op de bouwplaats te controleren op de uitstoot die ze veroorzaken en vast te stellen of die binnen de gestelde norm valt.

EIGEN WAGENPARK

Het eigen materieel van overheden zal verduurzaamd moeten worden in lijn met de routekaart SEB.

INRICHTING LAADINFRASTRUCTUUR

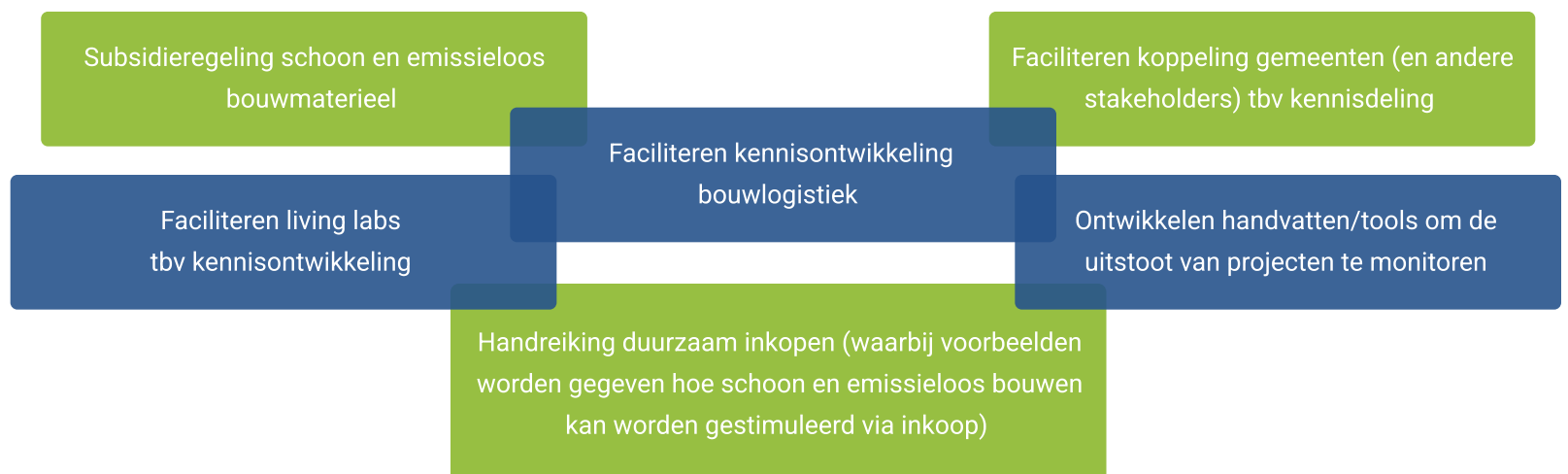
Elektrisch materieel moet opgeladen kunnen worden. Daarvoor moet er een toereikende laadinfrastructuur zijn. Tijdige aanleg van bouwstroom, gebruik van openbare stroompunten en multifunctionaliteit van laadpalen zijn elementen hierin. De gemeente heeft een faciliterende rol in de afstemming over stroomaanbod en behoefte met en tussen betrokken partijen (bijv. netbeheerder).

KENNIS

Het is van belang dat er door de hele organisatie heen kennis opgebouwd wordt over SEB en de betekenis voor de verschillende afdelingen. Vraag aan gemeenten: hoe kan het programma SEB hierin ondersteunen? En waar raakt de routekaart SEB (het takenpakket van) gemeenten nog meer?

RANDVOORWAARDEN EN HULPMIDDELEN

Op het moment wordt vanuit het programma SEB (i.s.m. VNG, UvW en IPO) al gewerkt aan de volgende randvoorwaarden en hulpmiddelen:



VRAAG OM FEEDBACK

Vanuit het programma SEB worden gemeenten betrokken en wordt onderzocht welke ondersteuning nodig is bij de implementatie en uitvoering van de routekaart. Daarom willen we gemeenten nadrukkelijk vragen om aan te geven welke ondersteuning zij hiervoor denken nodig te hebben. Input kan per mail gestuurd worden naar [Wencke de Niet](mailto:Wencke.de.Niet).

CONTACT

Contactpersoon gemeenten: [Wencke de Niet](mailto:Wencke.de.Niet) – wencke.de.niet@minienw.nl

Dit betreft een samenwerking met de VNG
Algemene vragen: contact@opwegnaarseb.nl